

## DOSSIER DE PRESSE

Belfort - Octobre 2016

# *Brut now,* **L'art brut au temps des technologies**

Exposition du 29 octobre 2016 au 16 janvier 2017

*L'Espace multimédia gantner et les Musée(s) de Belfort présentent une exposition consacrée à l'art brut contemporain. Une première dans le paysage artistique français et international.*



**ESPACE  
MULTIMÉDIA  
GANTNER**  
EXPLORER LA CULTURE NUMÉRIQUE

**m**  
Musée(s)  
Citadelle **BELFORT**

## L'EXPOSITION

L'art brut – avec ses récentes présentations institutionnelles, notamment à la Biennale de Venise 2013, au Brooklyn Museum, au Musée d'art moderne de la Ville de Paris, ou à la Maison rouge et au Palais de Tokyo à Paris – est désormais reconnu comme un champ essentiel de l'histoire de l'art des XX<sup>e</sup> et XXI<sup>e</sup> siècles.

Toujours accueilli par un public enthousiaste, l'art brut s'affirme comme un vecteur décisif pour « penser l'art », au-delà des catégories assignées, par-delà les époques et les cultures. Les théories de Jean Dubuffet – à qui l'on doit cette terminologie – sont aujourd'hui interrogées et débattues avec une vitalité nouvelle. Les dogmes historiques sont en voie d'être dépassés et les antagonismes anciens font place au dialogue fécond. L'art brut investit ainsi la photographie, la vidéo, l'informatique...

L'exposition *Brut Now*, présentée par l'Espace multimédia gantner et les Musées de Belfort, réinscrit ainsi, et pour la première fois en France, l'art brut dans sa contemporanéité. Avec près de 200 œuvres issues de collections particulières, de fondations privées ou de structures publiques françaises et étrangères, elle place ces nouvelles pratiques, ces nouveaux médias, sur le devant de la scène artistique. Les œuvres présentées témoignent ainsi de « *cosmogonies complexes, systèmes parascientifiques, mythologies individuelles, etc.* »\* d'artistes dont le travail nourrit et enrichit le dialogue entre art brut et art contemporain.

**L'exposition se tiendra dans deux lieux :** à l'Espace multimédia gantner, Centre d'art contemporain dédié aux cultures numériques (service du Département du Territoire de Belfort), et dans la Tour 46 des Musée(s) de Belfort, espace dédié aux expositions temporaires.

\* d'après Christian Berst, commissaire de l'exposition.

## LE COMMISSARIAT D'EXPOSITION

Pour réaliser cette exposition, l'Espace multimédia gantner et les Musée(s) de Belfort ont fait appel à deux commissaires d'expositions. Le premier, Christian Berst, est directeur de la galerie renommée d'art brut christian berst à Paris. Il démontre depuis 2005 que l'art brut contemporain n'est circonscrit ni à une époque, ni à un périmètre géographique, ni même à un spectre formel. Il interroge plutôt la notion de mythologie individuelle chère à Harald Szeemann, célèbre commissaire d'exposition.

[www.christianberst.com](http://www.christianberst.com)

Le second est un collectif d'artistes : *BrutPop* (contraction d'Art Brut et de Pop art), composé d'Antoine Capet (éducateur spécialisé et « bidouilleur acoustique ») et de David Lemoine (musicien). *BrutPop* est dédié à la promotion de la musique expérimentale et des arts plastiques avec un public autiste ou en situation de handicap mental ou psychique. Il facilite également le développement d'un réseau entre les divers acteurs culturels et médico-sociaux, le partage des pratiques et des

questionnements qu'elles suscitent ainsi que la recherche pour la conception de nouveaux instruments adaptés.

<http://brutpop.blogspot.fr>

## LES ARTISTES ET LES ŒUVRES EXPOSÉES

### Horst Ademeit (1937- 2010)

**Allemagne**

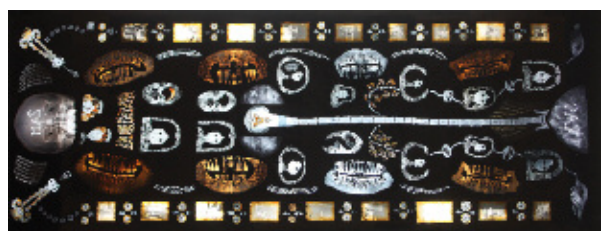
Horst Ademeit a consacré les quarante dernières années de sa vie à réunir des informations sur l'influence nocive des rayons froids sur lui-même et sur son environnement. Il a fixé la matière de ses observations quotidiennes sur des photographies polaroids, argentiques et numériques, et a noté sur le cadre blanc les odeurs, les sons et l'atmosphère associés à ses clichés.



### Éric Benetto (1972)

**France**

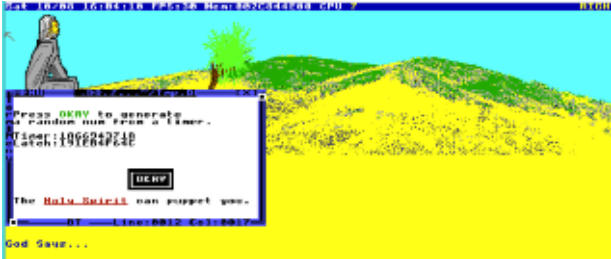
Depuis plusieurs années, Éric Benetto vit reclus dans une communauté religieuse près de Lyon. Il passe son temps à collecter et à dessiner sur des radiographies aux rayons X ou des IRM. Ses dessins à l'encre contiennent des traces de mysticisme, donnent à voir des organes réinventés et poétisés. Parfois, ses œuvres peuvent atteindre de très grandes tailles.



## Terry Davis (1969)

### États-Unis

Terry Davis a développé un système d'exploitation pour parler à Dieu : *Temple OS*. Schizophrène selon certains, il est aussi considéré comme un génie incompris. Tout cela ne serait pas si extraordinaire si son système n'était pas, malgré son étrangeté, un bijou technologique plébiscité par tous ceux qui l'ont testé, parfois même qualifié de « révolutionnaire ».



## Pepe Gaitán (1959)

### Colombie

Il suit des études de communication sociale et s'intéresse particulièrement à la radio. Il est un temps professeur. En 1975, la curieuse expression « *ne mange pas tant de sucreries, si tu ne veux pas attraper des amibes* » semble être déclencheur d'un tournant dans sa vie. C'est en effet à partir de ce moment qu'il commence son œuvre. Il passe ses journées dans des bibliothèques, sélectionne avec minutie des textes, les photocopie puis intervient dessus d'abord en rayant la plupart des lettres, puis transforme la page en lui ajoutant des collages et des signes toujours en utilisant une gamme chromatique très choisie. Chaque page cache des amibes qu'il nomme pseudopodes.



## Alexandro Garcia (1970)

### Uruguay

C'est sans formation plastique ni connaissance du dessin qu'Alexandro produit ses premières créations à l'aide d'une règle, de marqueurs, de stylos à bille, de crayons à papier sur les supports qui lui tombent sous la main (comme le verso d'un almanach). Son œuvre est à rapprocher de l'art médiumnique dans le sens où s'y exercent, selon lui, des forces dont il ne serait que l'instrument : « *je suis un canal qui absorbe les messages du cosmos* ». Depuis Magali Herrera et, avant elle, les créateurs issus de la collection du psychiatre brésilien Oso-

rio Cesar, l'Amérique latine ne nous avait pas permis pareille plongée dans les méandres de la création.

Exposée pour la première fois en Europe à la galerie Christian Berst en 2010 et présentée dans des salons d'art contemporain en France et à l'étranger à plusieurs reprises, cette œuvre figure déjà dans de grandes collections d'art brut.



## Yohann Goetzmann (1992)

### France

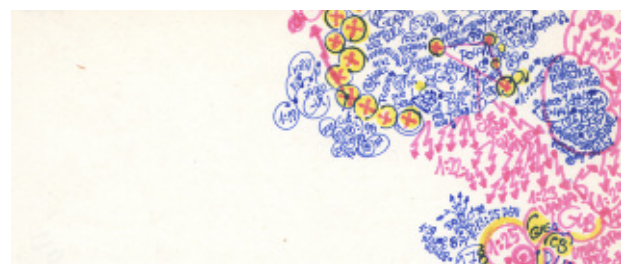
Yohann Goetzmann est un jeune homme qui porte toujours sur lui une pochette remplie de feuilles imprimées. Sur ces feuilles, des assemblages de captures d'écran : de jeux télévisés, des chiffres, des lettres, des choses ayant rapport aux trains et aux bus, aux starlettes de la télé. Yohann est intarissable sur la source de ces images.



## Zdenek Košek (1949 – 2015)

### République tchèque

Zdenek Košek a d'abord été typographe et caricaturiste pour des magazines et des journaux régionaux. Artiste autodidacte, il a commencé à produire une peinture de facture plutôt conventionnelle. Diagnostiqué psychotique, il est mis à la retraite en 1989. Dès lors il va produire une œuvre radicalement différente de ses peintures antérieures. Košek était persuadé qu'il jouait un rôle déterminant au sein de la grande ordonnance du monde dont le temps météorologique est le vecteur.



## Jean Lefèvre (1919)

France

Technicien en électricité, Jean Lefèvre dépose, le 16 mars 1972, une demande de brevet d'invention pour sa "Table de projection sonore, d'enregistrement et de contrôle électrique" auprès de l'Institut national de la protection industrielle. Composée de transformateurs, d'une multitude d'appareils, cette machine veut démontrer l'importance de l'électricité. Elle nous parle aussi de la vie et de ses risques, comme en témoignent les films sur les moyens de locomotion réalisés par Lefèvre et diffusés à partir de la Table.



## Jean-Marie Massou

France

L'homme vit, depuis plus de 40 ans, seul en pleine forêt du pays Bourrian (Lot). Il ne cesse d'inscrire quelque chose de sa vie dans le monde, en creusant sans relâche des galeries souterraines, en déplaçant stères de bois et tonnes de pierres. Une inscription dans la roche elle-même par la gravure de signes ou d'idéogrammes, une inscription par le dessin de ses rêves prémonitoires et enfin une inscription sonore, une fixation sur cassettes (il en aurait des centaines)...



## Dan Miller (1961)

États-Unis

Né à Castro Valley en 1961, Dan Miller est autiste. Depuis plus de 15 ans, il fréquente le Creative Growth Art Center d'Oakland (Californie) et laisse libre cours sans frein aucun à son inventivité. La création acharnée de Dan Miller, qui superpose des couches considérables d'écriture jusqu'à l'illisible, a tant fasciné le public qu'elle est entrée dans les collections permanentes

du MOMA, à New York. Bien que cette œuvre soit formellement très contemporaine, entrant notamment en résonance avec le travail de Pollock et de Cy Twombly, c'est néanmoins hors du débat artistique que Miller invente ses modes d'expression.



## Bintou Minte (2000)

France

Bintou Minte est une adolescente qui nourrit une passion inexplicable pour les papiers servant aux tatouages éphémères comme ceux des *Malabar*<sup>TM</sup>. Bintou a toujours dans ses poches un ou plusieurs de ces papiers transferts déjà utilisés. Elle a commencé à investir la photocopieuse de l'institution pour reproduire les papiers transferts qu'elle collectait. Elle investit fortement la photo et mitraille ses papiers transferts, sa peau, fait de nombreux selfies, et photographie les objets ou les images qui font sens.



## Óscar Morales (1951)

Chili

Entre 1975 et 1995, Óscar a été interné à plusieurs reprises en hôpital psychiatrique avant de retourner dans sa ville natale. Alors qu'il était alité, il se souvient avoir commencé à dessiner « dans le ciel » de sa chambre. En 1999, il met au point sa célèbre « Formule de Valence alphabétique et numérique » à partir de laquelle il crée des machines et dessine de manière compulsive des cellules, des noyaux, des atomes et des radios, sur des ordinateurs portables, des couvertures de livres et des feuilles de dessin de différentes tailles.



### **Albert Moser (1928)**

**États-Unis**

Albert Moser est considéré comme autiste. Il a exercé quantité de petits métiers, mais il s'est toujours imaginé photographe. À partir des années 1970 et durant plus de 25 ans, il réalise quelques centaines de panoramiques à partir de ses clichés développés au format amateur, qu'il colle minutieusement pour recomposer ses paysages urbains dans un format linéaire.



L'Espace Multimédia gantner et les Musée(s) de Belfort proposent une mise en parallèle du travail d'Albert Moser en proposant une œuvre de l'artiste contemporain Jérôme Clermont: *BigMoserView*. Avec une tablette ou un smartphone, le visiteur peut flasher le QR code associé à chacun des panoramas d'Albert Moser datant des années 1975 à 1995. Le code ouvre une vidéo version contemporaine et numérique du lieu même de la prise de vue initiale de Moser. Ce qui est donné à voir ici se situe à la lisière du réel et du virtuel généré par la distorsion propre à cette technique de prise de vue que sont les panoramas photographiques et virtuels. Un miroir de notre monde dont l'altération questionne notre rapport à la normalité et n'en ouvre pas moins sur de nouveaux paysages.

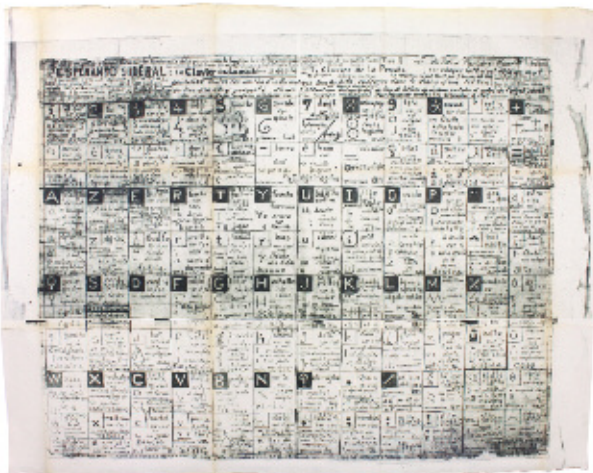


### **Jean Perdrizet (1907 – 1975)**

**France**

Perdrizet réalise dès l'âge de 24 ans les plans de ses inventions prodigieuses. Il s'enthousiasme autant pour la construction de robots, de machines à percer les plafonds que de soucoupes volantes et de moyens de communiquer avec les morts ou les extraterrestres. Trouver une langue universelle le passionne également: il invente la « *langue T* » ou « *espéranto sidéral* » qu'il dit « *parler couramment* ».

Si les constructions de Perdrizet ne lui ont pas survécu, ses plans et traités linguistiques ont été conservés et constituent aujourd'hui une œuvre majeure d'art brut.



### **Luboš Plný (1961)**

**République tchèque**

Luboš Plný est le premier artiste brut à avoir fait l'objet d'une acquisition par le Musée National d'art moderne en 2013. Dans ses travaux à l'encre de Chine retravaillés à l'acrylique et souvent agrémentés de matières organiques, Plný livre ses études anatomiques codifiées à l'extrême. Découverte majeure de l'art brut, Luboš Plný a notamment fait l'objet d'une exposition au Japon en 2012 au Hiroshima City Museum of Contemporary Art et au Hyogo Prefectural Museum of Art de Kobe.



### **Rhalidou Diaby (1994)**

**France**

Rhalidou Diaby dessine depuis de nombreuses années à la souris sur un ordinateur à partir de Paint, un logiciel de dessin informatique basique. Grâce à un éducateur qui lui a appris à enregistrer, c'est plus de 1 500 fichiers qui ont été produits moins de deux ans plus tard, permettant de découvrir la richesse de son univers.

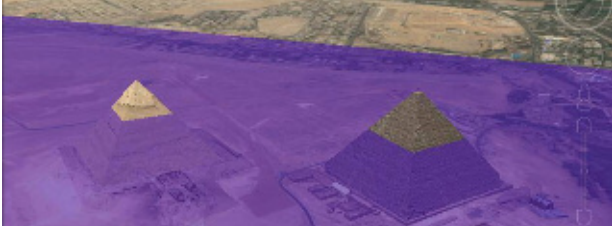
Artiste pop, Rhalidou a aussi développé *MOIJOUTRIE*, une marque imaginaire de produits de grande consommation.



## Enzo Schott (2000)

France

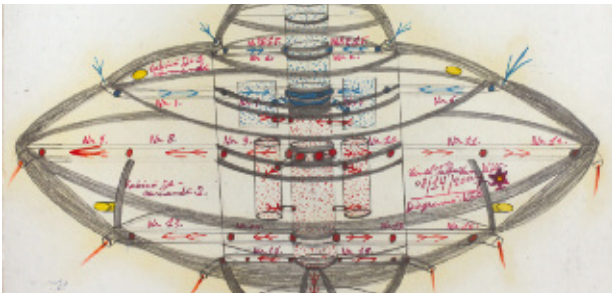
Enzo Schott est un jeune homme de 16 ans suivi par *La Main à l'oreille*, une association qui soutient l'invention autistique sous toutes ses formes. Artiste du numérique autodidacte, il crée des œuvres à partir de captures d'écran de différents logiciels comme *Powerpoint* et le jeu vidéo *Minecraft*.



## Ionel Talpazan (1955 – 2015)

Roumanie

Selon lui, ses dessins et sculptures de soucoupes volantes contiennent des informations secrètes sur les systèmes de propulsion des OVNI susceptibles d'intéresser la NASA. Ce qui est sûr, c'est que ses admirables créations multicolores, dont l'ensemble constitue une véritable station intergalactique, nous projettent dans un univers unique, celui de cet homme, qui, enfant, a vu une lumière bleue « extraterrestre », source de son œuvre. Il vit aujourd'hui aux États-Unis, et son travail, montré dans de nombreuses galeries aux États-Unis, est présent dans plusieurs collections majeures d'art brut.



## Miroslav Tichý (1926 – 2011)

République tchèque

Miroslav Tichý a entamé une carrière de peintre, marquée par les influences de Picasso, Matisse et des expressionnistes allemands. Au milieu des années 50, il s'initie à la photographie, qu'il réinvente en construisant ses propres appareils à partir de matériaux qu'il récupère: tubes en carton, boîtes de conserve, verres optiques poncés avec du dentifrice et des



centres de cigarettes... Son travail, découvert à la fin des années 90 est rapidement reconnu. Il sera notamment exposé au Kunsthhaus de Zurich (2005) et le Centre Pompidou à Paris lui a consacré une rétrospective en 2008.

## John Urho Kemp (1942 – 2010)

États-Unis

John Urho Kemp obtint une licence en génie chimique et biochimique à l'université de Berkeley - Californie - en 1965. Il travailla comme ingénieur chimiste pendant presque deux ans, puis démissionna pour étudier la Scientologie en Angleterre et à Los Angeles jusqu'en 1971. Tout au long de sa vie, John a cherché la révélation à travers la méditation, la métaphysique, les formules mathématiques et les nombres tirés de sa propre histoire qu'il consignait sur des papiers brouillons. La plupart de ses travaux étaient photocopiés pour être distribués et partagés avec le plus grand nombre.



## Eugene Von Bruenchenhein (1910 – 1983)

États-Unis

Autodidacte, Von Bruenchenhein a produit depuis l'âge de 15 ans une quantité considérable de photographies, poésies, peintures, dessins et sculptures... Ce commerçant du Wisconsin était persuadé d'avoir été béni des dieux: né l'année du passage de la comète de Halley, il croyait que cette coïncidence faisait de lui un génie venu d'un autre monde. Il s'attela alors à bâtir une œuvre qui ne fut découverte qu'après sa mort en 1983. La photographie d'Eugene Von Bruenchenhein n'a eu, tout au long de sa vie, qu'un seul objet: sa femme Eveline, muse qu'il rebaptisa Marie.



## Melvin Way (1954)

États-Unis

Lambeaux de papiers récupérés, manipulés, recouverts d'écritures, de chiffres, de formules mathématiques et chimiques, de figures géométriques, de partitions de musique, de rubans adhésifs... La densité graphique des billets de Melvin Way leur confère un magnétisme rare. Ils témoignent de son obsession pour l'espace et le temps. Atteint par des problèmes psychiques, il vécut un temps dans la rue avant d'être remarqué dans un centre pour sans-abris dans les années 80.



## Zorro (anonyme)

Pendant des années, un homme se photographie dans son appartement. À cette occasion, il enfle des cuissardes, une culotte de laine, se munit d'un fouet et d'un casque d'aviateur. Il prend des poses, bricole sa lumière et affine sa technique de prise de vue. Ajoute parfois d'autres accessoires: une hélice d'avion, un turban, une affiche de Zorro. Il avance en âge. Mais l'accoutrement est toujours là. La série de 120 photos a été découverte par les galeristes Marion et Philippe Jacquier, et soulève de nouveaux questionnements quand à la photographie brute, voire l'Histoire de la photographie.



## AUTOUR DE L'EXPOSITION

LUNDI 7 NOVEMBRE À 18 H 30

LA POUDRIÈRE - PARKING DE L'ARSENAL - BELFORT

### Les Harry's

Apéro Concert

L'Espace multimédia gantner, La Poudrière et Sonic Protest proposent un concert unique. *Les Harry's* secouent tout autant les préjugés sur l'autisme et ceux qui en sont porteurs que sur la rigidité d'accès des musiques expérimentales.

*Le projet Harry's est porté par Sonic Protest et l'Élan Retrouvé, et soutenu par la DRAC-ARS, la Fondation EDF, la fondation Albert Costa de Beauregard et la FNARS.*

[www.sonicprotest.com/harrys](http://www.sonicprotest.com/harrys)



DIMANCHE 20 NOVEMBRE À 17H

PROJECTION À L'ESPACE MULTIMÉDIA GANTNER DANS LE CADRE DU MOIS DU FILM DOCUMENTAIRE

### The Punk Syndrome

De Kovasika Juttu et Jukka Kärkkäinen

Finlande - 1h25 - VOSTFR

Un film sur le groupe de punk-rock finlandais le plus trash du pays: *Pertti Kurikan Nimipäivät*. Les quatre membres du groupe sont handicapés mentaux. Ils jouent leur musique avec fierté et conviction. On prend la mesure du mouvement punk: la réponse des rejetés de la société. Un véritable coup de pied dans les valeurs établies et les idées reçues.



Projection en présence de Jocelyn Haumesser, ami de PKN et réalisateur de « *Pertti made a mixtape* ».

L'exposition *Brut Now* sera visible dès 16h et après la projection.

## Brut Now, L'art brut au temps des technologies

**Vernissage le samedi 29 octobre 2016 à 16 heures**

à l'Espace multimédia gantner à Bourogne puis à la Tour 46 à Belfort dès 17h

**Belfort • Tour 46 • Salle d'expositions temporaire des Musée(s)**

Rue de l'Ancien Théâtre • Ouvert tous les jours sauf le mardi de 14h à 18h

Renseignements : 03 84 54 25 51 | musees@mairie-belfort.fr

[www.ville-belfort.fr/fr\\_tour\\_46](http://www.ville-belfort.fr/fr_tour_46)

**Bourogne • Espace multimédia gantner**

1 rue de la Varonne • Entrée libre du mardi au samedi de 14h à 18h (20h le jeudi)

Renseignements : 03 84 23 59 72 | lespace@territoiredebelfort.fr

[www.espacemultimeddiagantner.territoiredebelfort.fr](http://www.espacemultimeddiagantner.territoiredebelfort.fr)

**COMMISSARIAT D'EXPOSITION :**

Christian Berst, directeur de la galerie christian berst art brut (Paris)

**COMMISSAIRES ASSOCIÉS :**

Collectif *BrutPop* : Antoine Capet, David Lemoine (Paris)

**COMMISSARIAT GÉNÉRAL :**

Valérie Perrin, directrice de l'Espace multimédia gantner.

Nicolas Surlapierre, directeur des Musées du Centre à Besançon, assisté de Christelle Faure, chargée des collections des Musée(s) de Belfort.

Avec la collaboration de Matthieu Morin, Julien Bancelhon et Olivier Brisson

**CATALOGUE D'EXPOSITION :** bilingue français/anglais, éditions des *Presses du Réel*.

**PARTENAIRES :** Mathieu Morin, Olivier Brisson, Julien Bancelhon, Camille Renaut Royvère, Florence Brunaux and l'IME Robert Doisneau, Bintou Minte's parents, Christophe Lhuillier and Yohann Goetzman's Parents, Corinne Ben Samoun, l'IME ALTERNANCE and M<sup>me</sup> Dlabý, Mariana Alba de Luna, l'association *La Main à l'Oreille* aet la famille d'Enzo Schott.

### CONTACTS PRESSE

**Valérie Perrin**

Espace multimédia gantner

06 80 77 50 61

valerie.perrin@territoiredebelfort.fr

**Catherine Robet**

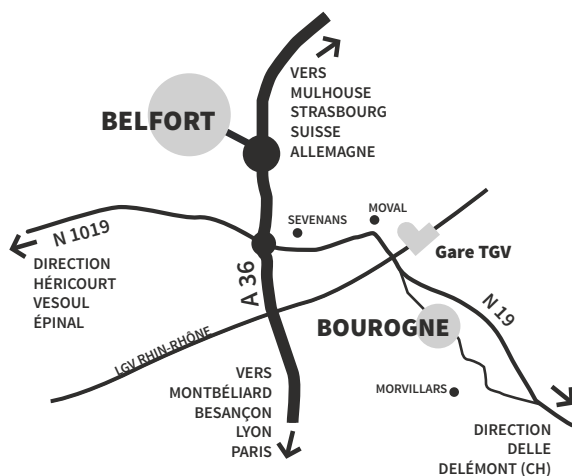
Direction de la communication

03 84 90 90 63

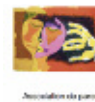
catherine.robet@territoiredebelfort.fr

**PACK PRESSE À TÉLÉCHARGER SUR :**

[www.espacemultimeddiagantner.territoiredebelfort.fr](http://www.espacemultimeddiagantner.territoiredebelfort.fr)



région **BOURGOGNE  
FRANCHE-COMTÉ**



L'Espace multimédia gantner est un service du Département du Territoire de Belfort. Antenne de la Médiathèque départementale, il est conventionné Centre d'art contemporain, soutenu par le Ministère de la culture et de la communication, la Direction régionale des affaires culturelles de Bourgogne-Franche-Comté, la Région Bourgogne-Franche-Comté et la Commune de Bourogne. Il est membre de l'Association française de développement des centres d'art et du réseau international RAN (réseau des arts numériques).